

Samantekt frá vinnuhópi stýrihóps velferðarvaktarinnar um fólk án atvinnu.

Atvinnuleysishlutfall hefur heldur lækkað og nýskráningar hjá Vinnumálastofnun á höfuðborgarsvæðinu voru færri nú í janúar en síðustu tvö ár en jukust í febrúar. Fjöldi starfa er hins vegar svipaður og áður þannig að breytingar á atvinnuleysishlutfalli eru ekki vegna fjölgunar starfa heldur stafar þessi þróun af flutningi fólks úr landi og því að fólk hefur farið í nám, auk „tæknilegra“ ástæðna þar sem námsmenn eiga ekki lengur rétt til atvinnuleysisbóta. Upplýsingar um fjölda atvinnulausra að jafnaði á árinu 2010 og í lok febrúar 2011 má sjá í töflum 1 og 2.

Einstaklingar sem hafa lokið rétti sínum til atvinnuleysisbóta eru um það bil nokkrir tugir (20 manns í Reykjanesbæ á síðastliðnu ári) en ákvörðun um að lengja bótatímann í fjögur ár hefur tekið á því máli í bili. Þeir sem búnir eru að vera þrjú ár á bótum voru orðnir án atvinnu fyrir hrun. Sá hópur gæti þurft á að halda öðrum úrræðum en þeir sem skemur hafa verið án atvinnu. Þar þarf að koma til endurhæfing, allt að því „maður á mann“ aðstoð. Hópurinn er hins vegar mjög breiður, fólk sem fallið er út úr kerfinu, hefur misst bótarétt eða fær fjárhagsstuðning frá sveitarfélagi. Einnig þarf að laga þann ójöfnuð sem felst í því að þeir sem lokið hafa rétti sínum til atvinnuleysisbóta skuli detta alfarið út af bótum ef maki þeirra er í launaðri vinnu með tekjur yfir ákveðnum lágmarksmörkum.

Í umræðu um atvinnuleysi verður að ítreka að atvinnuleysistölur segja ekki nema hluta af sögunni um fjölda atvinnuleitenda. Hér að framan er minnst á þá sem falla út af skrá eftir að hafa fullnýtt bótarétt sinn. Einhverjir, sérstaklega ungt fólk, eru hvergi á skrá. Síðan eru einstaklingar sem njóta framfærslu frá sveitarfélögum og hluti öryrkja sem einnig eru í atvinnuleit þó þeir komi ekki fram í atvinnuleysistöllum. Hópur þeirra sem fá fjárhagsaðstoð frá sveitarfélagi allt árið fer vaxandi, sbr. töflu 4. Í töflunni kemur fram að í þeim sveitarfélögum þar sem um 80% landsmanna búa fengu um 2% fjárhagsaðstoð frá sveitarfélagi einhvern tíma á árinu 2010. Hlutfall öryrkja sem eru án atvinnutekna hefur hækkað umtalsvert eftir 2007.

Langtímaatvinnuleysi er megináhyggjuefnið en það er mest meðal þeirra elstu og meira á höfuðborgarsvæðinu og Suðurnesjum en annars staðar á landinu. Fólk um fimmtugt og eldra sem missir atvinnuna á í miklum erfiðleikum með að fá nýtt starf. Á myndum 1–3 má sjá upplýsingar um fjölda þeirra sem hafa verið án vinnu í sex mánuði eða lengur. Varðandi langtímaatvinnuleysi eru áhrif á heilsu einstaklingsins, bæði líkamlega og andlega, í yfirgnæfandi fjölda tilvika afar slæm. Félagsleg einangrun sem til lengri tíma getur leitt til örorku er þekkt afleiðing þessa. Hin hliðin er síðan sú efnahagslega þar sem ljóst er, meðal annars út frá nýbirtum neysluviðmiðum, að bætur duga ekki til framfærslu og eru bein tilvísun á fátækt ef fólk festist í þessari stöðu. Þeir sem vinna með þessum hópi hafa töluverðar áhyggjur að heilsufari hans. Sveitarfélög fá beiðnir um aðstoð, til dæmis við lyfja- og tannlæknakostnað, frá allmörgum sem eru búnir að vera atvinnulausir í langan tíma.

Öryrkjum hefur ekki fjölgað jafn mikið og búist var við. Þó ber að líta til þess að áhrif hrunsins geta komið fram að nokkrum árum liðnum. Mikilvægt er að virkja einstaklingana og nýta þjónustu og leiðir í starfsendurhæfingu, sérstaklega fyrir þá sem hafa verið lengi á bótum. Þjónusta á sviði starfsendurhæfingar hefur aukist með tilkomu starfsendurhæfingarstöðva víða um land og þjónustu VIRK – Starfsendurhæfingarsjóðs.

Sveitarfélög þurfa að geta nýtt sömu úrræði fyrir sína skjólstæðinga og Vinnumálastofnun býður upp á fyrir þá sem fá atvinnuleysisbætur. Löggjöfin gefur möguleika á þessu en það var hins vegar lokað fyrir þennan möguleika með reglugerð. Mælt er með því að sú reglugerð verði endurskoðuð.

Þegar horft er til unga fólksins hlýtur áherslan fyrst og fremst að snúa að menntun. Nýta þarf framhaldsskólana betur því þeir hafa húsnæði og fólk með þekkingu. Byggja þarf upp traust hjá ungu fólki sem hefur flosnað úr skóla. Greina þarf það sem vel hefur verið gert og óþarfi að finna sífellt upp hjólið. Huga þarf að fleiri úrræðum í menntunarmálum, ekki troða fólk í gömul úrræði. Fjármagn vantar til framhaldsskólanna vegna úrræða fyrir þá sem eru 18 ára og eldri og þarf að finna lausn á því. Umræða hefur verið í samfélaginu undanfarið um aukna áherslu á iðnnám. Þar er aðkoma atvinnulífsins mikilvæg. Reynsla framhaldsskóla sem tekið hafa þátt í UFTA (Ungt fólk til athafna) er að það vanti vinnustaði sem eru tilbúnir að taka við fólk sem lokið hefur þeim hluta starfsnámsins sem fram fer innan veggja skólans. Sé ástæðan sú að atvinnurekendur óttist að binda sig til þriggja ára (samningsbundið iðnnám), jafnvel þó kallað sé eftir fólk í viðkomandi grein, þarf að finna lausn á slíku. Í lögum um framhaldsskóla er möguleiki á sveigjanleika hvað þetta varðar. Vinnuhópurinn beinir því til mennta- og menningarmálaráðuneytisins að fundin verði lausn á málinu sem allra fyrst.¹

Mikilvægt er að sveitarfélög leggi áherslu á að tryggja sumarvinnu fyrir ungt fólk. Veruleg áhersla var lögð á þetta sumrin 2009 og 2010 og mikilvægt er að haldið sé áfram á sömu braut.

Verið er að vinna leiðbeiningar fyrir sveitarfélögin vegna erlendra ríkisborgara. Þar er um að ræða hóp fólks sem talar ekki tungumálið og hefur ekki aðlagast og því erfitt að ná til með tilliti til endurhæfingar. Mikil þörf er á að nálgast þann hóp, kortleggja ástand hans og bjóða upp á lengri úrræði, svo sem allt að eins árs íslenskukennslu.

Nú þegar rætt er um atvinnuskapandi aðgerðir stjórnvalda er nauðsynlegt að huga að kynjahlutföllum. Af fenginni reynslu er líklegt að þau störf sem verða til við aðgerðir stjórnvalda verði frekar „karlastörf“ og að konum í atvinnuleit muni ekki fækka við þær.

Úrræði sem boðið hefur verið upp á.

Vinnumálastofnun hefur náð að kalla til viðtals svo til alla sem eru á atvinnuleysisskrá UFTA og ÞOR (Þekkin og reynsla, ætlað eldri hópnum). Tafla 3 sýnir fjölda þeirra sem tekið hafa þátt í úrræðum stofnunarinnar.

¹ **28. gr. Vinnustaðanám.**

Verknám og starfsþjálfun á vinnustað byggist á almennum ákvæðum aðalnámskrár um nám á vinnustað.

Starfsþjálfunarsamningar skulu gerðir við upphaf vinnustaðanáms og kveða á um rétt og skyldur vinnuveitanda, skóla og nemanda, markmið vinnustaðanáms og gæðakröfur, gildistíma, meðferð ágreinings og samningsslit.]¹⁾

Sé þörf á því að gera sérstakan ráðningarsamning milli nema og vinnuveitanda skal skóli staðfesta hann. Skulu slíkir samningar vera í samræmi við gildandi kjarasamninga um nema í viðkomandi starfsnámi.

Starfsgreinaráð skulu halda skrá yfir fyrirtæki og vinnustaði sem uppfylla skilyrði til vinnustaðanáms.

Ráðherra getur með samningi falið skóla eða öðrum aðila umsýslu með gerð og skráningu samninga og eftirlit með þeim.]¹⁾

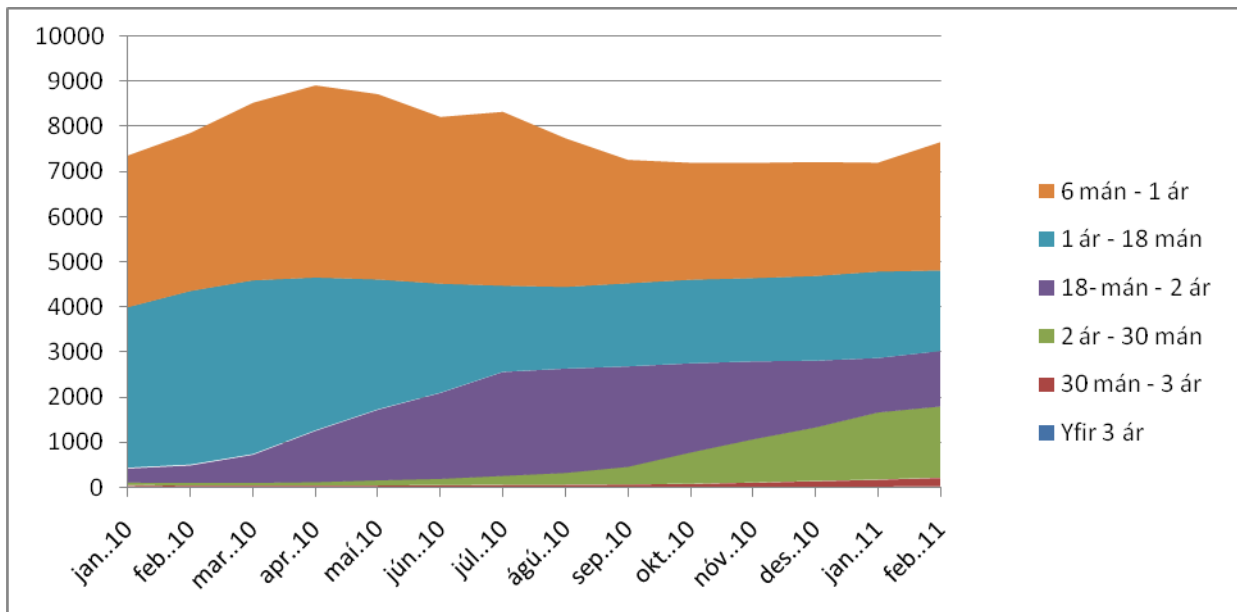
Jafnframt má fela fulltrúa á vegum slíks umsýsluadila að staðfesta og eftir atvikum að slíta námssamningi, enda sé þá gætt málsmeðferðar samkvæmt stjórnslulögum og nánari fyrirmælum í starfsþjálfunar- eða ráðningarsamningi. Verði ágreiningur um réttindi eða skyldur nemenda vegna framkvæmdar umsýsluadila sker [ráðherra]¹⁾ úr.

Ráðherra er heimilt, að fenginni umsögn aðila vinnumarkaðar og samtaka nemenda, að setja reglugerð²⁾ um vinnustaðanám, starfsþjálfun á vinnustað og um heimildir skóla til þess að fela aðila utan hans umsýslu með starfsþjálfunarsamningum, sbr. 5. mgr.

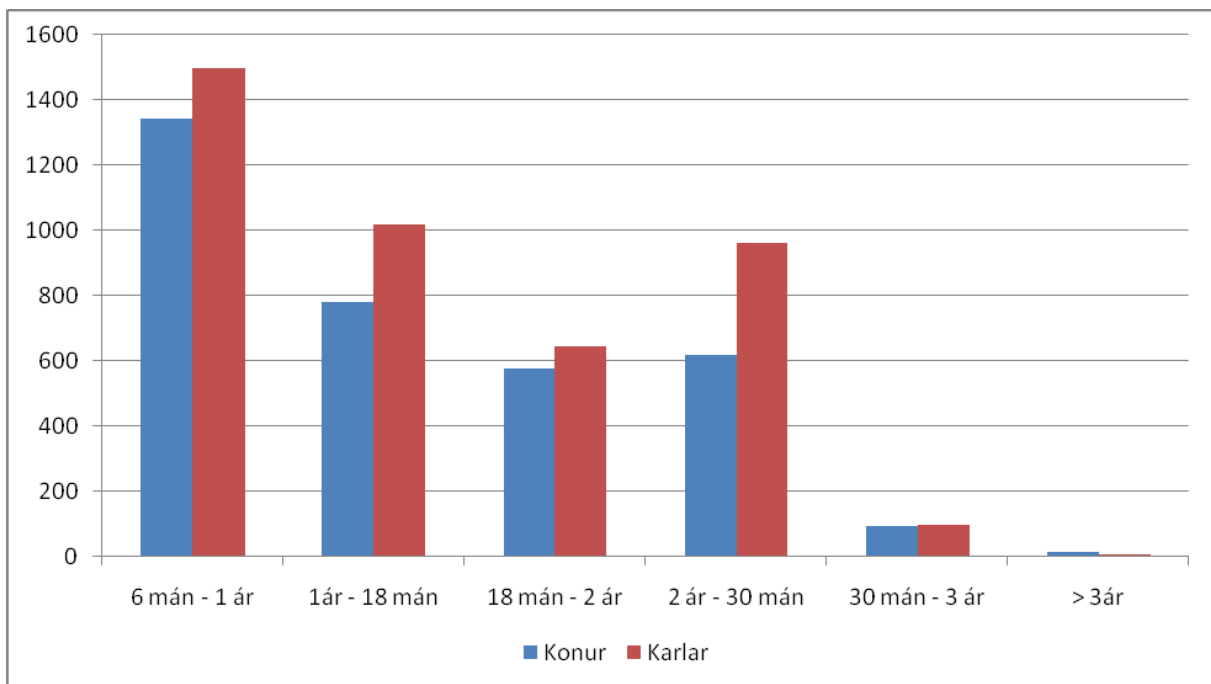
16. mars 2011

Staða Vinnumálastofnunar er sterk þar sem hún getur gert það að skyldu að mæta í úrræði. Reynslan hefur verið að almennt hafa atvinnuleitendur verið ánægðir með mörg af þeim úrræðum sem í boði hafa verið. Vinnumálastofnun er að hefja vinnu við að meta þau úrræði sem boðið hefur verið upp á og mun niðurstaða þess mats liggja fyrir í sumarbyrjun. Úrræði sem atvinnuleitendum standa til boða þyrftu að vera lengri, allt að 6–8 mánuðir. Ómögulegt að róta fólki fram og tilbaka milli úrræða á nokkurra vikna fresti.

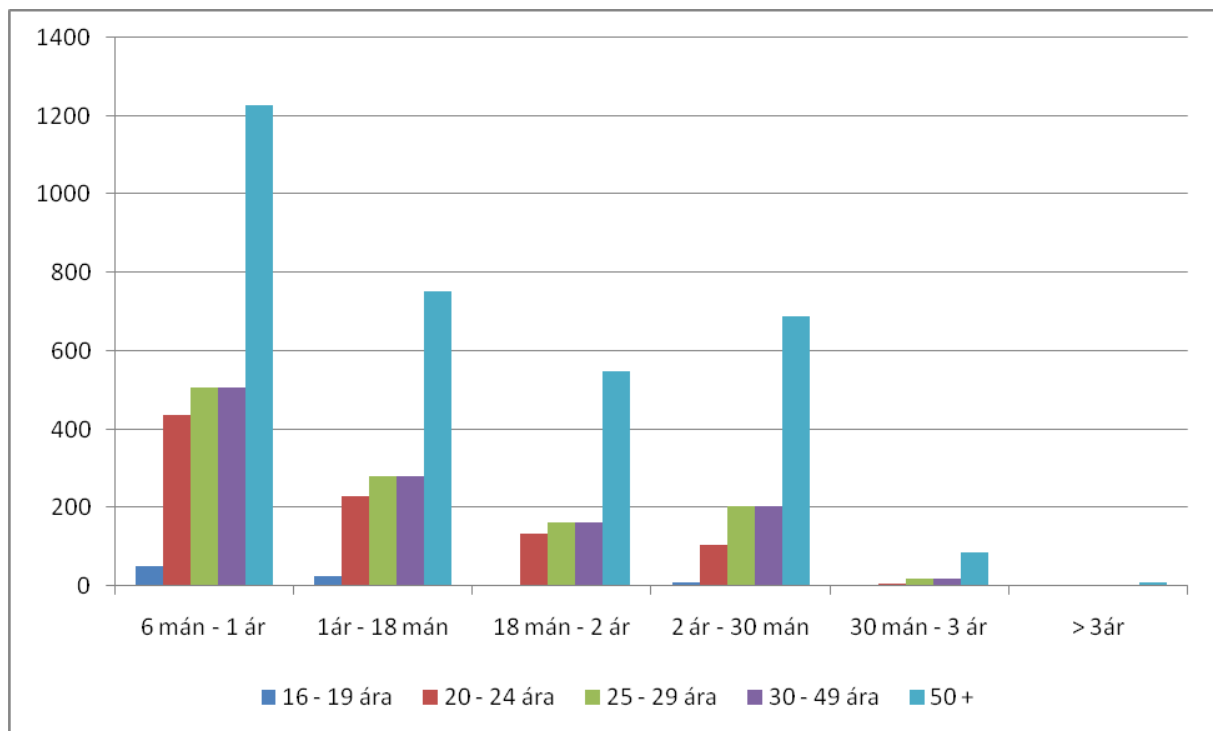
Mynd 1. Fjöldi án atvinnu sex mánuði eða lengur, janúar 2010 til febrúar 2011.



Mynd 2. Fjöldi karla og kvenna sem verið höfðu án atvinnu sex mánuði eða lengur í febrúar 2011.



Mynd 3. Fjöldi sem verið hafði án atvinnu í sex mánuði eða lengur eftir aldri.



Tafla 1. Fjöldi atvinnulausra í lok febrúar 2011 eftir aldri.

	Allir	%	Karlar	Konur	Höfuðborgar- svæðið	Suðurnes	Vestur- land	Vest- firðir	Norður- land vestra	Norður- land eystra	Austur- land	Suður- land
16–19 ára	466	3%	289	177	213	103	22	7	15	50	16	40
20–24 ára	2.256	15%	1.379	877	1.426	310	55	20	25	205	63	152
25–29 ára	2.399	16%	1.308	1.091	1.636	276	72	29	31	161	68	126
30–49 ára	6.136	41%	3.326	2.810	4.273	635	177	67	57	411	153	363
50 ára +	3.616	24%	2.242	1.374	2.445	347	122	46	39	260	126	231
	14.873		8.544	6.329	9.993	1.671	448	169	167	1.087	426	912

Tafla 2. Fjöldi atvinnulausra í lok mánaðar að jafnaði 2010.

	Allir	%	Karlar	Konur	Höfuðborgar- svæðið	Suður- nes	Vestur- land	Vest- firðir	Norður- land vestra	Norður- land eystra	Austur- land	Suður- land
16–19 ára	475	3%	290	185	254	85	18	5	8	52	18	35
20–24 ára	2.086	14%	1.249	837	1.318	290	60	15	17	186	48	151
25–29 ára	2.407	17%	1.321	1.086	1.661	265	85	26	27	172	52	120
30–49 ára	6.087	42%	3.298	2.789	4.385	589	163	50	56	398	115	330
50 ára +	3.449	24%	2.092	1.358	2.384	326	117	38	34	268	95	187
	14.503		8.249	6.254	10.003	1.555	442	134	143	1.077	327	822

Tafla 3. Þátttaka í úrræðum samtals 2010 (heildarfjöldi er ríflega 9.000 einstaklingar, sumir tóku þátt í fleiri en einu úrræði).

	Heildarfjöldi í úrræði 2010	Hlutfall af heildarfjölda á skrá sem tók þátt í úrræði*
16–24 ára	3.680	54%
25–29 ára	2.361	42%
30–49 ára	4.344	34%
50 ára +	2.386	38%
	12.771	

*Ath. nokkrir eru tvítaldir úr úrræðum

Tafla 4. Fjöldi mánaða á fjárhagsaðstoð árið 2010.

Sveitarfélag	Fjöldi einstaklinga á fjárhagsaðstoð árið 2010	án bóta - réttar	með bóta - rétt	lokið 3 ára bótarétti VMST árið 2010	1	2	3	4	5	6	7	8	9	10	11	12	Fjöldi íbúa	% íbúa á fjárhagsaðstoð
Snæfellsbær	18	15	3	0	8	5	2			1			1			1	3761	0,48%
Vesturbyggð	5	2	1														935	0,53%
Svfél. Álftanes	16		8													1	2523	0,63%
Fljótsdalshérað	22	21	1													0	3467	0,63%
Borgarbyggð	23	8	4		4	9	2	1	1	1	1			3		1	3542	0,65%
Svfél. Skagafjörður	33	11	3													2	4131	0,80%
Mosfellsbær	72																8553	0,84%
Svfél. Vogar	13	8	5	0	3	3	2		2	1		1					1165	1,12%
Seltjarnneskaupstaður	54	10	2													7	4395	1,23%
Kópavogsbær	387				114	64	46	30	21	23	14	10	21	14	10	20	30357	1,27%
Sandgerðisbær	22	12	10	0	7	5	3	2		2	1		2				1677	1,30%
Vestmannaeyjabær	57	11	3		22	9	4	9	2	3	2	4	1		1	0	4135	1,38%
Ísafjarðarbær	58				20	12	7	8	5	0	2	2	0	2			3899	1,49%
Svfél. Árborg	137	63	34	2	40	33	21	10	9	5	3	4	1	4	2	5	7811	1,75%
Akureyrarkaupstaður	352																17573	2,00%
Fjallabyggð	43	19	19													0	2066	2,08%
Dalvíkurbyggð	41		12											1	0	0	1949	2,10%
Hafnarfjarðarkaupstaður	547	97	157		164	61	52	60	38	37	19	19	20	16	27	34	25913	2,11%
Hveragerðisbær	50	43	7		9	11	6	8	4	4	2	2	1	1	1	1	2291	2,18%
Reykjanesbær	331	174	105	20	81	42	34	30	25	21	17	14	9	11	5	42	13961	2,37%
Reykjavíkurborg	2.924	909	670	8	600	464	394	214	174	165	123	126	105	96	107	356	118.326	2,47%
Alls	5205	1403	1044	30	1072	718	573	372	281	263	184	182	161	148	153	470	262430	1,98%